



# Réseau ASTRA

Agriculture Sociale et Thérapeutique  
en Région Auvergne-Rhône-Alpes

Hiver 2025-26

## Sommaire :

Edito du Président : p.1  
Actualités d'ASTRA : p.2-6  
Actualités en Europe : p.7  
Coin de Champ : p.8  
Infos et annonces : p.9

ASTRA participe au projet  
européen UPFARM (voir p.7)

## La Lettre



## Edito

Jean-Paul Barithel, Président d'ASTRA



**Tout d'abord une belle nouvelle année** à chacune et chacun d'entre vous, qui êtes tout comme nous sensibilisés au développement et à la reconnaissance de l'accueil social et thérapeutique sur les fermes.

La tâche est ardue, mais petit à petit, avec l'ensemble de nos partenaires, la visibilité de ce type d'accueil se développe. Les demandes sont plus nombreuses, la réflexion avance et les ouvertures proposées par cet accueil intéressent de plus en plus d'agriculteurs, les établissements médico-sociaux, la PJJ, les foyers de l'aide social à l'enfance, les familles et les particuliers qui cherchent un lieu où se ressourcer et prendre un nouveau départ.

**\* Faire reconnaître la spécificité de l'accueil social est un objectif important que nous menons avec nos partenaires Accueil Paysan et les CIVAM.** Nous avons déjà beaucoup échangé en ce sens, mais un appui politique est maintenant indispensable, nous y travaillons collectivement.

**\* Nous prévoyons de produire un nouveau film :** ASTRA possède une petite collection

de films qui est en partie consultable sur notre site. Nous souhaitons, compte tenu de l'évolution des demandes, réaliser un outil de formation qui reflète au plus près l'évolution de l'agriculture sociale depuis 15 ans. Un support que nous utiliserons lors de séance en ciné-débat, pour des formations, pour présenter la pertinence de l'accueil à la ferme et sensibiliser à ses bienfaits.

**\* Cette année, nous allons travailler avec un groupe italien et avec d'autres partenaires européens** autour de la modélisation d'une approche pratiquée en Toscane (agriculture et insertion) et qui pourrait se dupliquer dans d'autres pays d'Europe.

**\* Nous allons poursuivre les Coins de Champ** chez les agriculteurs accueillants, et nos journées ASTRA en fin d'année.

**\* Ces temps forts d'échanges sont plébiscités par nos partenaires** qui veulent créer des places d'accueil, trouver des partenaires prescripteurs, améliorer leur accueil, valider leur spécificité et évaluer la qualité de l'apport particulier de chacun des projets.

La présente lettre est particulièrement riche, je vous souhaite une bonne lecture dans l'attente d'une prochaine rencontre !

# Actualités d'ASTRA

## Bilan des 13èmes Rencontres ASTRA

Gérald Assouline, administrateur du réseau

*C'était le 20 novembre dernier, dans la Drôme : une quarantaine de personnes avait répondu à l'appel de cette journée placée sous la thématique "comment renforcer la visibilité de l'agriculture sociale et thérapeutique ?"*



De beaux échanges et rencontres au fil de la journée : c'est aussi cela le but des Rencontres, et c'est satisfaisant de voir les liens qui se créent et qui se poursuivent par après, au sein du réseau.

Nous avons vu tout au long de cette journée qu'il est difficile de développer un projet d'accueil de façon isolée.

La relation à construire avec des réseaux semble être une condition mais elle peut revêtir des formes variables :

- **l'appartenance à des réseaux construits de façon "verticale"**, au plan national ou régional, tels que le Réseau Cocagne, Accueil Paysan ou les CIVAM ;

- **l'ancrage dans une dynamique locale**, où vont se croiser des institutions publiques locales (telles que les collectivités territoriales) et d'autres acteurs, sociaux, économiques....

Cela suppose et permet une connaissance du tissu local qui peut conduire à un développement de l'activité d'accueil. Une telle insertion dans le local va aussi se faire par la multiplication de rencontres (accueils



## Actualités d'ASTRA (suite)

festifs, portes ouvertes...) et l'ouverture aux médias locaux.

**D'une certaine façon, les Italiens ne font pas autre chose.** Au plan national et régional, l'agriculture sociale est reconnue par la loi, mais avec des moyens très limités. Et finalement l'essentiel se passe localement : sous l'impulsion des services locaux de santé (Società della Salute), se structure tout un tissu d'acteurs hétérogènes (publics et privés) qui va encourager l'accueil social en agriculture. Et les produits issus « d'une agriculture socialement responsable » vont pouvoir être diffusés dans des supermarchés locaux.

**Plus près de nous,** lorsque les bénéficiaires de la Ferme thérapeutique de Belle Chambre ou de l'ESAT Le Habert produisent et vendent sur des points de vente des produits laitiers qu'ils ont fabriqués, ils sont reconnus par les consomm-acteurs, comme promouvant une agriculture solidaire ou socialement responsable ; et de fait, ils assument et portent ces valeurs de solidarité propres à l'accueil social en agriculture.

**Le Réseau ASTRA, avec ses petits moyens** (des administrateurs bénévoles bien actifs mais peu nombreux, et une chargée de mission à 2 jours/semaine) **se doit de favoriser les relations entre réseaux** tels que Accueil Paysan, CIVAM, CELAVAR,

Addear, etc. Il s'agit d'une priorité assez chronophage mais qui, à terme, peut permettre de mettre des forces en commun. En outre, par les temps d'échanges et de partage qu'il propose (Coins de champ, Rencontres ciné-débat), ASTRA cherche aussi à promouvoir des relations très locales entre porteurs de projet et autres types d'interlocuteurs.

### Des ateliers pour mieux connaître des différents types de publics accueillis

L'après-midi a été consacrée à des ateliers en sous-groupes, animés par des représentantes de différents types de structures medico-sociales, qui présentaient leurs publics dans leurs particularités et dans les possibles attendus par rapport à un accueil à la ferme. ASTRA constate qu'il y a besoin de plus d'interconnaissance et de plus d'informations pratiques sur les structures et les moyens de travailler avec celles-ci. Nous réfléchissons à des modules à développer en ce sens, sous forme de visio-formations de courte durée. Cela fait partie des discussions menées avec Vivea sur des possibilités de formations qui pourraient être prises en charge. Un projet pour 2026- à suivre....

**Retrouvez tout le compte-rendu des Rencontres sur le site internet :**  
[cliquez ici](#)



Le Centre L'Aube qui nous recevait et qui porte un projet d'agro-écologie et d'accueil

## Actualités d'ASTRA (suite)

### Retours sur un petit périple auvergnat, l'automne dernier...

Catherine Coste, animatrice d'ASTRA

**ASTRA co-organisait deux actions dans la cadre de la programmation Terres de Possibles, l'occasion de rencontrer des fermes qui font de l'accueil, des porteuses et porteurs de projets, des structures partenaires ... et quelques boucs chemin faisant !**

Terres de Possibles (\*) encourage les collaborations pour la mise en place d'animations sur le terrain et ASTRA a ainsi pu se rapprocher de deux structures d'éducation populaire très actives dans l'accompagnement de projets sur leurs territoires : [le CREFAD Auvergne](#) et [La Brèche](#). Ce fut une belle opportunité pour amener le sujet de l'agriculture sociale et thérapeutique à travers une visite Coin de Champ et une soirée ciné-discussion.

### Visite 'Coin de Champ': la ferme de Kaly, à Giat (63)

Après avoir eu un troupeau de chèvres, un troupeau de 60 ânes, fait des savons, du pain de l'accueil touristique,... Karine Palomba a recentré l'essentiel de son activité sur l'accueil de mineurs. Peu-à-peu, elle a limité la part de l'activité agricole; aujourd'hui, elle reste exploitante mais ne conserve qu'une activité réduite de maraîchage, uniquement pour les besoins de la maison et des accueils, et garde aussi ses 3 chevaux pour les séances d'équithérapie qu'elle propose.

Après avoir accueilli des enfants et ados issus de différents types de structures, et après quelques expériences plus compliquées que d'autres, elle a désormais des critères auxquels elle se tient : elle prend des jeunes qui présentent une déficience mentale, âgés d'au moins 12/13 ans, et elle fait de l'accueil sur la durée. Karine estime avoir trouvé un

bon équilibre actuellement en accueillant 6 jeunes, dont 3 frères. Parmi les 6, certains viennent tous les week-end, d'autres sont là moins souvent, mais elle les prend tous pendant une partie des vacances scolaires. Ses yeux brillent quand elle évoque la rando itinérante proposée pendant l'été : toute « la tribu » part marcher pendant plusieurs jours, par exemple sur le chemin de St Guilhem, de Compostelle, ou encore sur le plateau de Millevaches... il faut l'oser mais, pour Karine en tout cas, "c'est là où ça se passe mieux"!

[...]

Les fiches de visite complètes sont envoyées aux adhérents et aux personnes ayant acheté la Mallette.

Karine Palomba, Ferme de Kaly  
3 Jeandaleix, 63620 Giat  
[ksoucasse@gmail.com](mailto:ksoucasse@gmail.com)



L'habitation dédiée à l'accueil des enfants

(\*) *Terres de Possibles* est une programmation annuelle d'actions proposées par les associations d'accompagnement rural et agricole d'Auvergne, qui permet de rencontrer les paysan.nes et porteurs de projet d'Auvergne, via des visites, des cafés-installation, des cinés-débats ou des conférences. L'ensemble est coordonné par [le réseau CELAVAR](#)



## Actualités d'ASTRA (suite)

La soirée film-discussion de cette programmation auvergnate a eu lieu à la Chaise-Dieu; elle a réuni une douzaine de personnes souhaitant s'informer, ou bien témoigner, sur l'accueil à la ferme. Merci au bar le Blizart et à l'association La Brèche pour leur accueil lors de cette journée !

*Au cours de ces soirées films, nous projetons des documentaires qui servent d'appui pour des temps de discussion et de questions-réponses. Si cela vous intéresse de proposer une date dans votre secteur, contactez-nous : nous pourrions vous aider à monter le projet !*

[contact@reseau-astra.org](mailto:contact@reseau-astra.org)



### Visite : BIQUE-BAG propose de la médiation animale et par la nature, avec des boucs.

ASTRA cherche à connaître au mieux ce qui se passe sur le terrain, et à répertorier un maximum de projets... alors tant qu'à sillonner les petites routes d'Auvergne, autant en profiter pour faire des nouvelles visites !

Justement, on avait entendu parler de Elsa Courcelle, qui a un troupeau de boucs dans le Puy-de-Dôme : elle travaille en médiation animale, en individuel ou en petits groupes, depuis 2022. Une rencontre pas banale !

Les activités proposées à BIQUE-BAG concernent le soin et le lien aux boucs par le biais d'un contact direct (brossage, équipement des animaux, jeux relationnels et sensoriels avec l'animal, guidage en balade ou lors de parcours de motricité). Par ailleurs, Elsa a aussi élaboré des outils et des activités pédagogiques et ludiques sur le thème des boucs. Chaque séance permet de travailler des objectifs individualisés, définis en amont avec les différents personnes accueillies et leurs accompagnants.

Les publics proviennent notamment d'un ITEP et d'un foyer de vie du territoire, mais pour les séjours itinérants qu'elle commence à développer, elle a eu des demandes de structures parfois bien plus éloignées.

[...]

Les fiches de visite complètes sont envoyées aux adhérents et aux personnes ayant acheté la Mallette.



BIQUE-BAG, Elsa Courcelle  
Serres, 43160 Saint Pal de Senouire  
[biquebag.baladebouc@gmail.com](mailto:biquebag.baladebouc@gmail.com) /  
facebook : @bique-bag

# Actualités d'ASTRA (suite)

## Focus sur les apports et orientations d'ASTRA

Catherine Coste, animatrice d'ASTRA

Nous avons réalisé à l'automne une mini-enquête auprès accueillants et porteurs de projets suivis par ASTRA, afin d'identifier les actions considérées comme les plus utiles.

Nous avons eu 25 retours (encore merci à celles et ceux qui avaient pris le temps de nous répondre !) et voici donc le "top 5" :

L'accueil et l'écoute de vos projets et de vos questions (mail ou tel)	13
La mise en relation entre fermes et structures médico-sociales	13
Les Rencontres ASTRA	10
Les visites "Coin de Champ"	10
Mise en lien, réseau, rencontres	10

### ORIENTATION DES ACTIONS 2026

**Nous avons acté que l'axe prioritaire n°1** reste l'accueil, l'orientation et la formation des porteurs de projets : c'est le coeur du projet d'ASTRA.

Dans le volet « formation », nous englobons le partage d'expériences (via les visites Coin de Champ, les CODEV, etc), les Rencontres annuelles, les interventions dans les CFPPA,

mais aussi des formats de 'vraies' formations à développer éventuellement, telles que PSSM (1ère édition en octobre 2025, à reconduire selon la demande) ou des modules de formation courtes sur des thèmes précis.

VIVEA nous accompagne sur le sujet et proposera un sondage par rapport aux attentes de nos membres, en début d'année.

**Notre 2ème axe de travail** sera de communiquer envers les potentiels prescripteurs (IME, foyers, ASE, CHRS, etc) pour faire mieux connaître les possibilités d'accueil à la ferme.

**Le 3ème axe** concerne l'action de plaider, complexe mais nécessaire, qui implique d'avancer main dans la main avec les autres réseaux (Accueil Paysan, CIVAM, réseaux européens), pour harmoniser nos outils et nos démarches et mener une action concertée et ambitieuse auprès des élus et des institutions. Ces liens de partenariat sont précieux et se renforcent au fil des moments partagés (les Rencontres, les journées de l'accueil organisées par CIVAM et AP, en décembre dernier) et au cours de sessions de travail communes.

## Rappel des objectifs du réseau ASTRA

ASTRA est un réseau de professionnels qui pratiquent ou soutiennent l'agriculture sociale et thérapeutique dans la région Auvergne Rhône-Alpes pour :

- Développer l'agriculture sociale et thérapeutique en Auvergne Rhône-Alpes,
- Renforcer les capacités d'accueil de personnes en difficulté, en milieu rural et agricole,
- Créer du lien, favoriser les échanges autour des enjeux de l'agriculture sociale et thérapeutique,
- Aider au montage ou au développement de projets d'accueil,
- Faire en sorte que l'agriculture sociale et thérapeutique soit reconnue dans sa spécificité par les pouvoirs publics.

N'hésitez pas à nous contacter : [contact@reseau-astra.org](mailto:contact@reseau-astra.org)



# Actualités en Europe

## UPFARM, un nouveau projet européen pour ASTRA

Gérald Assouline, administrateur d'ASTRA

***ASTRA a été contacté par des partenaires italiens de Toscane, avec qui nous sommes en relation depuis longtemps, pour participer à un nouveau projet européen sur le potentiel d'insertion professionnelle que peut représenter l'agriculture sociale.***

Le fil conducteur de l'étude, qui durera 3 ans, est d'identifier des projets pilotes exemplaires en matières d'insertion en milieu agricole, et de mener une réflexion sur les possibilités de dissémination de ces expériences.

L'équipe de travail coordonnée par la Région Toscane a retenu ASTRA comme partenaire français, aux côtés d'autres acteurs européens (Autriche, Grèce, Slovaquie).

Pour réaliser le travail qui lui est demandé, ASTRA a sollicité la structure ESPOIR73 qui est très impliquée dans des projets d'insertion professionnelle, notamment en agriculture.

Tout ce réseau viendra dans notre région découvrir différents projets d'insertion en agriculture, au premier trimestre 2027.

Le financement du projet UPFARM est assuré par le FSE (Fonds Social Européen).



Dans la cave viticole de la La Calafata, coopérative agricole, Toscane (Nov. 2025)

Retrouvez les actualités du réseau ASTRA sur le site internet :

[www.reseau-astra.org](http://www.reseau-astra.org)

agenda,  
comptes-rendus,  
petites annonces,  
les films documentaires ASTRA,...

# Retour sur un Coin de Champ

En septembre dernier, nous étions près de Vienne, en Isère, avec les membres du réseau PANSEZ AUTRE (médiation animale, jardin de soin,...).

*Catherine Coste, animatrice d'ASTRA*

Ce jour-là avait lieu un événement Portes Ouvertes, destiné à présenter les différentes propositions de Pansez Autre à des structures potentiellement intéressées pour leurs publics (enfance, handicap, action sociale, etc) et des ateliers de découverte étaient proposés : un contexte parfait pour une visite 'Coin de Champ' !

Notre petit groupe a d'abord été reçu par l'une des personnes du collectif, Eva Lacarrère, qui connaît ASTRA de longue date pour avoir été stagiaire au sein du foyer de vie et ferme de Bellechambre, membre du réseau. C'est là qu'Eva avait découvert la notion d'agriculture sociale et thérapeutique... une petite graine était plantée !

Depuis, elle s'est installée dans cette région rurale au Sud-Ouest de Lyon et développe progressivement une activité d'accompagnement thérapeutique et d'accueil de répit, en parallèle d'une activité salariée à l'hôpital.

## Le réseau Pansez Autre

est né de la rencontre de personnes ayant différentes pratiques complémentaires autour de l'accompagnement thérapeutique en pleine nature, et qui ont voulu se regrouper à la fois pour échanger et pour pouvoir mieux rediriger les demandes vers des propositions ad hoc.

Pansez Autre est un collectif informel (il n'y a pas de structure juridique).

Nous avons présenté Eva, et parmi les autres personnes impliquées, Nina Maroglou est la



A l'entrée du jardin de soin créé par Claire Fragne - elle avait suivi le DU proposé par le CHU de St Etienne.

seule à être sur place à temps plein ; psychologue clinicienne de formation, elle propose des ateliers de médiation équine pour tous les publics, entre autres pour la prise en charge de traumatismes. Nikolas Garnier, qui fait partie des fondateurs du projet, est éducateur sportif en équitation et formé à la médiation équine ; Claire Fragne, psychologue clinicienne a créé un jardin de soin sur le lieu, et Sophie Guillermin, psychologue clinicienne également, propose des médiations thérapeutiques de différentes natures.

[...]

Les fiches de visite complète sont accessibles aux adhérents et aux personnes ayant acheté la Mallette.

Pansez Autre

La Grange Berthière, 69420 Tupin et Semons

[pansezautre@gmail.com](mailto:pansezautre@gmail.com)

[lien vers la plaquette de présentation](#)

**Les Coins de Champ sont des visites organisées par ASTRA pour découvrir des fermes ou des structures qui font de l'accueil social. Ces rencontres en petits groupes permettent aussi des échanges approfondis.**

ASTRA organise 4 Coins de Champ par an : infos sur le site [www.reseau-astra.org](http://www.reseau-astra.org)



## Petites annonces et infos diverses

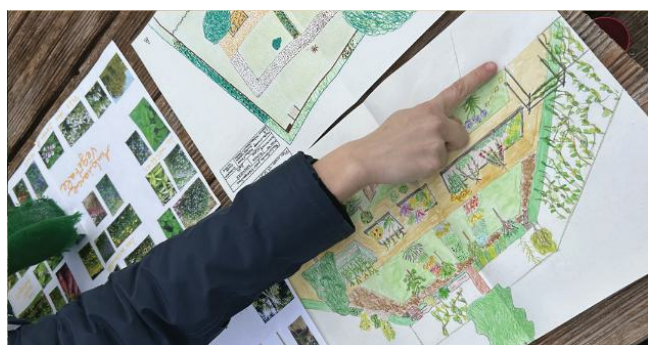
### Organiser une animation adaptée à tous publics dans un espace végétalisé, une formation pour faire vivre votre jardin thérapeutique

Cette formation est proposée par le CFPPA de Romans s/ Isère (Drôme)

Sur 2 semaines : 23-27 mars + 20-24 avril.

Eligible au CPF.

Plus d'infos en cliquant sur l'image



### Une aide financière possible pour les plus de 50 ans qui souhaitent embaucher et transmettre leur savoir faire.

Ce dispositif FEADER 103, financé par les fonds européens, prend en charge 50% des frais de salaire pour des exploitant.e.s agricoles de plus de 50 ans qui souhaite employer une personne pour une durée entre 3 et 18 mois (temps partiel possible).

Autres critères : la personne qui emploie doit avoir aussi 5 années d'expérience au minimum et avoir suivi une formation de 2 jours (possible en distanciel). La personne embauchée doit simplement être orientée via un PAI (Chambre d'Agriculture locale). Le binôme sera ensuite accompagné au travers de quelques rendez-vous de suivi.

Un dispositif qui peut être intéressant pour certains membres du réseau ! Voir sur <https://www.auvergnerrhonealpes.fr/aides>

### Une aide Feader pour la création de logements pour femmes victimes de violence.

la Région AURA accompagne financièrement les projets de création ou de réhabilitation de logements d'urgence (offres nouvelles uniquement) destinés à accueillir, de manière urgente et/ou temporaire, des femmes victimes de violences avec ou sans enfants.

[Cliquez ici pour accéder à la page Région](#)

### Ferme de Sonnaz (73000) à reprendre

Nous avons été contactés par le propriétaire d'une petite ferme à Sonnaz (Savoie), rachetée suite au décès de l'agriculteur.

La ferme est composée d'un bâtiment d'habitation en cour de rénovation, d'une petite étable, d'un fenil, d'un petit hangar. Deux autres petits bâtiments en dur finalisent ce tènement (bâtiment clavier et hangar). Les terres sont situées en partie à côté de la ferme et le reste un peu plus loin.

Après discussion avec le propriétaire, il nous semble qu'une étude autour de maraîchage et petit élevage avec développement d'accueil à la ferme pourrait être envisagé, compte tenu de la situation de l'exploitation. Si vous êtes intéressé.e à réfléchir à un projet en vue d'une éventuelle installation, contactez ASTRA !

### La Mallette ASTRA nouvelle édition est disponible sur HelloAsso

Ce livret contient un ensemble de fiches pratiques, des références et des témoignages pour informer sur l'agriculture sociale et thérapeutique.

